

ESTRATÈGIA DIGITAL DE CENTRE ESTRATÈGIA

<i>CENTRE</i>	
<i>Nom</i>	LA SALLE MANRESA
<i>Codi de centre</i>	08020218
<i>Web</i>	https://manresa.lasalle.cat/

Data d'actualització

29/06/2023

Finançat per

Històric de versions

DATA	AUTOR	OBSERVACIONS
22/05/2023	Anna Sala	Resultats enquesta Selfie i definició d'objectius
29/06/2023	Coordinador TAC	
29/06/2023	Equip directiu	Objectius

INTRODUCCIÓ	3
Enllaç a l'estratègia digital de centre (EDC)	3
Identificació del centre	4
Context: Dades bàsiques del centre	4
Infraestructura	5
Pràctiques del centre d'ús i aplicació de la tecnologia	8
Procés d'elaboració	11
Integració de l'Estratègia Digital de Centre al Projecte Educatiu del Centre	12
DIAGNOSI	13
ANÀLISI DE LA SITUACIÓ DEL CENTRE	14
RESULTATS GENERALS ENQUESTA SELFIE	14
OBJECTIUS	17
AVALUACIÓ	19

INTRODUCCIÓ

Què és l'Estratègia Digital de Centre?

És el conjunt d'actuacions d'un centre que fan possible que docents, alumnat i centre assoleixin la competència digital.

A qui afecta?
Ens afecta a tots: centre, docents, alumnat i famílies.

Qui la du a terme?
Està liderada per l'equip de direcció, s'elabora des de la Comissió digital i s'implementa per tot el professorat.

Es divideix en dues parts

Estratègia
És la planificació que fem per aconseguir els objectius. Consta de quatre fases: diagnòsi, objectius, planificació i avaluació.

+ Cultura Digital
És el conjunt d'accions, procediments, protocols i acords relacionats amb tots els àmbits digitals del centre.

Plàn d'educació digital de Catalunya

Accés al document i al web de suport: <https://projectes.xtec.cat/edc-suport/>

L'estratègia digital del centre és el conjunt d'actuacions programades pel centre amb l'objectiu de que tots els seus col·lectius tinguin els coneixements i les capacitats suficients per poder fer servir les eines digitals que el centre posa a disposició amb la finalitat de formar i fer créixer tots els seus membres.

Aquesta és compon de dos documents:

- **Estratègia:** on es defineixen tots els objectius que el centre es planteja en matèria de digitalització, es defineixen les accions a fer per aconseguir aquests objectius i, finalment, es defineix la planificació de les accions i el seu seguiment.
- **Cultura digital:** recull tots els protocols, acords i normes del centre relacionades en matèria de digitalització.

[Enllaç a l'estratègia digital de centre \(EDC\)](#)

<https://manresa.lasalle.cat/edc/>

Identificació del centre

Nom de l'entitat:	Germans de les Escoles Cristianes – La Salle Catalunya
NIF:	R0800055F
Centre educatiu:	La Salle Manresa
Codi de centre:	08020218
Domicili:	C/De la Pau 109-111 , 08243 - Manresa
Pàgina web:	https://manresa.lasalle.cat/
Director/a del centre:	Jordi Masegú Calveras
Persona de contacte:	
Mail de contacte:	
Etaques educatives:	Educació Infantil. Educació Primària, Educació Secundària Obligatòria, Batxillerat

Context: Dades bàsiques del centre

La Salle Manresa és un centre educatiu, cristià, sense ànim de lucre, i amb 100 anys d'història educativa i de servei als infants i als joves. Es troba situada a la zona nord de la ciutat de Manresa, capital del Bages. El centre es troba al barri de La Parada, en una zona plana d'expansió de la ciutat, amb el veïnatge d'altres centres escolars, de fàcil accés i amb bona comunicació amb diferents pobles de la comarca.

El nostre centre imparteix ensenyaments des de llar d'infants fins a Batxillerat. L'alumnat prové majoritàriament del barri, d'altres zones de la ciutat i pobles de la comarca. Amb una plantilla docent estable.

El Nivell econòmic i cultural de les famílies el podem considerar mig-alt, tot i que en aquests darrers anys ha augmentat el percentatge d'alumnat provinent de situacions socioeconòmiques especialment desfavorides.

El nombre d'alumnes immigrants i nouvinguts de parla no catalana ni castellana és inferior al 5% total de l'alumnat.

És una escola oberta a tothom, amb un compromís per a la integració social, de les diferents cultures i tradicions i basada en els valors humans, que fomenta la convivència entre tots els membres de la comunitat educativa.

Un centre que ofereix una educació integral que permet a l'alumne/a el desenvolupament de totes les seves capacitats, i una formació humana que li garanteix incorporar-se a la societat com a persona.

Una comunitat educativa que estableix un diàleg i una complicitat amb les famílies per millorar la formació integral dels alumnes.

Una escola inserida en la realitat, cultura, esports, costums i tradicions de la ciutat i de la comarca.

L'Obra Educativa La Salle entén l'educació com un procés d'ensenyament-aprenentatge en el qual els alumnes són els principals protagonistes de la seva pròpia formació i creixement personal. Mitjançant l'Aprenentatge Cooperatiu i per Projectes, juntament amb els Programes La Salle d'Estimulació i Desenvolupament de Capacitats, desenvolupem una pedagogia innovadora, amb processos que assegurin l'acompanyament, l'avaluació i millora contínua d'aquests programes.

Infraestructura

Llistat dels espais físics on es troba equipació digital:

- Aules i espais d'estudi - 42
- Armaris d'ordinadors - 6
- Parc d'ipads i/o tablets - 28
- Sales d'ordinadors professorat - 4
- Espais de reprografia - 1
- Servidors locals - 1

Llistat d'espais virtuals:

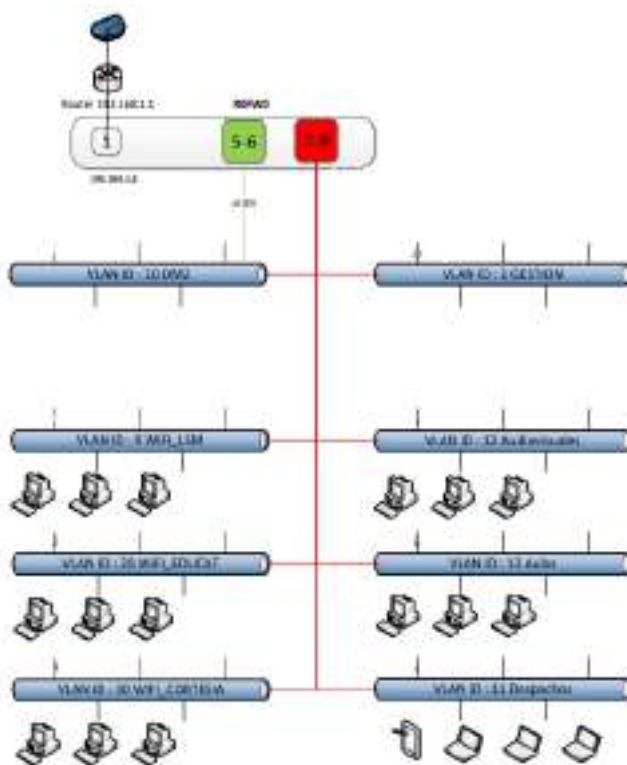
- Office 365
- Sallenet
- Altres plataformes i eines (Adobe Cloud, Prezzi, Canva...)

Infraestructura de xarxa:

- Esquema lògic de la xarxa.

1.- Esquemas Red Telemàtica

1.1.- Esquema



- Connectivitat:
 - Una fibra òptica exterior de 1000 Mb/s simètrics
 - Xarxa de fibra òptica interna de 1Gb/s
 - Xarxa de wifi d'alta velocitat de bandes 2,4, 5 i 6 GHz

Gestió dels equips digitals:

Actualment, la gestió dels equips digitals tipus ordinador (en qualsevol format: torre, sobretaula o portàtil) es gestionen amb eines manuals, sense disposar de cap tipus de Remote Manager, com podria ser un Intune.

A nivell d'equips ipads, es disposa d'un sistema d'enrolament i gestió remota, com és el MDM d'Apple, amb el Zuludesk.

El centre disposa d'un sistema de tiqueting per gestionar el suport tècnic de la infraestructura informàtica.

Tots els usuaris, ja sigui de forma directa o a través dels seus coordinadors d'etapa, poden introduir incidències a la plataforma GLPI La Salle Catalunya.

[Gestor d'Incidències La Salle](#)



A través d'aquesta plataforma, el personal de suport tècnic rep les incidències i pot donar informació del seguiment i estat de la mateixa.

La plataforma permet treure estadístiques del nombre d'incidències, temps de resolució, estat de resolució, tècnic assignat, accions...

La plataforma també permet mantenir un inventari de tots els equips utilitzats.



Pràctiques del centre d'ús i aplicació de la tecnologia

La Salle ha elaborat un document marc anomenat “La Competència Digital en el Nou Context d’Aprentatge” (revisió març 2023) v4.0. aquest document té com a objectiu oferir la concepció que es té de la Competència Digital des del Projecte Educatiu NCA, així com establir la seva fonamentació i importància en aquest marc i oferir, també, un conjunt d’orientacions de com aquesta competència es pot desplegar a les diferents etapes educatives.

Fonamentació de la CD: Segons el Marc Comú de CD docent (MCCDD) existeixen 5 àrees de CD que tot docent ha d’adquirir per a poder incorporar en els seus processos d’ensenyament -aprenentatge.



Figura 1. Infografía de las 5 áreas de la Competencia Digital (INTEF, 2017).

La CD en base a aquest marc ha d’estar desenvolupada a totes les etapes educatives, Educació Infantil, educació primària, educació secundària i a les etapes potsobligatòries.

La gran majoria d'aquests marcs es basen en DigComp 2.2: Marc de la Competència Digital per a la Ciutadania (Vuorikari et al, 2022). Aquest marc proporciona la descripció detallada de totes les habilitats necessàries per a ser competent en entorns digitals i les descriu com a coneixements, habilitats i actituds aportant els nivells dins de cada una de les competències.



Figura 2. DIGCOMP v2.2. Marco de la Competencia Digital para la Ciudadanía (2022).

En aquesta taula apareix el detall de les 5 àrees competencials i les 21 competències associades, que és el marc que utilitzem des d'NCA per poder determinar el grau d'adquisició de la competència digital dels nostres estudiants.

Aquest marc de referència encaixa perfectament amb la publicació “*Competència digital docent del professorat de Catalunya*” (Generalitat de Catalunya, 2018).

Definició de la Competència Digital dins del marc NCA

La Competència Digital, més enllà de ser considerada un element indispensable per l'educació del nostre alumnat per a poder respondre als reptes de la societat del S. XXI, veiem que té un encaix a través dels nostres principis pedagògics i podem potenciar el seu desenvolupament mitjançant els moments d'aprenentatge definits dins del marc NCA.

Relació amb els Principis Pedagògics

En qualsevol aprenentatge dins del marc NCA estan presents els 5 principis pedagògics que fonamenten el nostre model educatiu. En referència al desenvolupament de la Competència Digital podem destacar:

- Un desenvolupament des de la **interioritat**. A la societat del SXXI s'ha alliberat l'accés a la informació i no tan sols això, sinó que la quantitat ingent d'informació (o desinformació) fa

imprescindible que el nostre alumnat tingui noves capacitats d'anàlisi crític de la informació més que preocupar-nos de l'accés a la mateixa. I la Transformació Digital provocarà que la Tecnologia pot ser d'ajuda, però també pot exercir un gran poder sobre la vida i el pensament dels nostres estudiants (Harari, 2019). La bioinformàtica o l'aprenentatge automàtic pot arribar a manipular les nostres emocions. L'educació des de la interioritat ha de fer conscients als nostres alumnes de la nova realitat d'aquest S XXI.

- Una clau de la **construcció del pensament**. La nova alfabetització del S XXI parla del **Pensament Computacional** (Wing, 2006 y 2010) com un element comú a tots els estudiants, no només als que pensen enfocar els seus estudis presents o futurs vers les àrees científic-tecnològiques. No podem treballar des de la construcció del pensament si no podem fer una extensió i actualització d'aquest per aquesta nova era digital.
- Un efecte sobre la **conducta i activitat autoregulada**. De tots és sabut que las TIC són elements de gran ajuda, però també existeixen riscos additius si se'n fa un mal ús (abús) de les mateixes. Treballar la Competència Digital des de l'autoregulació serà el repte dins el desenvolupament de les etapes educatives des del **Nou Context d'Aprenentatge (NCA)**.

Desenvolupament dins dels Moments d'aprenentatge

Si tenim present que la Competència Digital té una base fonamentalment instrumental i que hauria d'estar integrada de manera transversal dins les disciplines que desenvolupen els currículums, l'orientació seria optar per desenvolupar la mateixa mitjançant els moments didàctics de Projecte i Taller.

El **Projecte** (saber fer), com moment d'aprenentatge amb caràcter interdisciplinari que facilita aprenentatges competencials en el desenvolupament de tasques complexes.

El **Taller** (saber ser), en el context global del Marco Metodològic NCA, representa la definició d'una proposta d'integració del coneixement que faci possible que l'individu connecti en plenitud amb les múltiples facetes de la seva vida.

Competència digital dels/les educadors/es

La competència digital dels/les educadors/es és un factor determinant en els processos d'ensenyament -aprenentatge dels alumnes (Mishra i Koehler, 2006), des de les etapes educatives més primerenques i obligatòries (Infantil, Primària i Secundària) fins les post-obligatòries (Batxillerat o Cicles Formatius).

Totes les dimensions de la competència digital docent són importants, però la incorporació del pensament computacional i la robòtica educativa fa que siguin elements on cal posar especial focus en la capacitat del professorat.

El Pla de Formació en Competència Digital forma part del Pla de Formació de Centre vinculat al Pla de formació proposat per La Salle Catalunya.

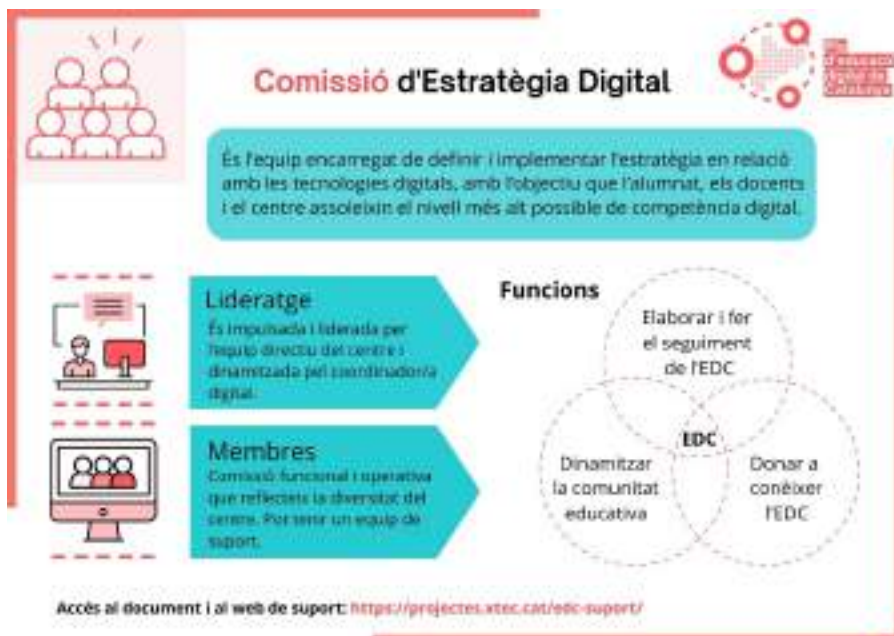
L'estructura del Pla de Formació de la Competència Digital per al professorat s'articula en dues vessants:

- A. Una formació lligada al desenvolupament metodològic del Nou Context d'Aprenentatge (NCA) que capacita al docent en els aspectes més relacionats amb els processos d'ensenyament –aprenentatge i amb els diversos moments d'aprenentatge que el model NCA defineix (acollida, seminari, projecte, taller, tancament). Això va des de les destreses que impliquen

l'ús de l'entorn virtual d'aprenentatge fins a les eines digitals que permeten desenvolupar les altres dimensions del Marc Referència de la Competència Digital Docent. L'objectiu no és tan sols l'adopció dels recursos digitals per part dels docents sinó la seva adaptació a la realitat del seu centre.

- B. Una formació més específica que té com a eix central la capacitació dels docents, es realitza a través de la robòtica educativa, el pensament computacional i la part maker. La robòtica educativa dissenyada, no tan sols està composta de tallers purament tecnològics, sinó que en el seu desenvolupament es basa en 2 grans complementos metodològics: les 4 C (Creativitat, Comunicació, Cooperació i Pensament Crític) i l'enfocament STEAM (les temàtiques dels reptes són STEAM).

Procés d'elaboració



Existeix una comissió digital:	<input checked="" type="checkbox"/>	SI	<input type="checkbox"/>	NO
Direcció:	Jordi Massegú			
Coordinador:	Xavier Solé			
Membres de l'equip directiu:	Susanna Pla			
	Gerard Gràcia			
Membres específics comissió:	Anna Sala			
	Anna Ribalta			
Responsable pedagògic sector	M ^a Àngels Laparte			

A nivell organitzatiu, el centre ha creat una comissió d'estratègia digital formada per la Direcció del centre, el responsable TAC del centre, els coordinadors d'etapa i el responsable pedagògic del sector.

Dins d'aquesta comissió, la Direcció del centre tindrà la responsabilitat final de promoure les accions necessàries per dur a terme el pla i aconseguir els objectius que s'hagin marcat. També serà l'encarregada de dotar al centre dels recursos necessaris per assolir tots els punts.

Finalment, serà l'encarregada de facilitar l'accés a la informació necessària per definir el punt de partida, tant del centre com dels diferents col·lectius implicats.

El responsable TAC del centre serà responsable de la redacció del Pla Estratègic en base a la informació recopilada a les diferents avaluacions, ja siguin quantitatives o qualitatives entre els diferents col·lectius.

També serà l'encarregat d'executar el desplegament dels mitjans tecnològics que donaran suport al Pla Estratègic Digital i farà el seguiment de la seva implantació així com de recopilar els resultats i l'impacte provocat al centre.

Per una altra banda, el responsable pedagògic del Sector serà l'encarregat de vetllar per una correcta alineació entre el Pla Estratègic de Centre i el Pla Estratègic de Sector. Revisarà que els objectius estiguin en concordança i que contribueixin de forma positiva en tots dos sentits.

També serà encarregat de transmetre l'esperit i filosofia dels mètodes pedagògics establerts per la Institució en matèria de capacitació digital.

El conjunt de Coordinadors d'etapa serà l'encarregat de dinamitzar les diferents comunitats per obtenir la seva implicació i capacitació digital.

En el procés de recollida d'informació, es demanarà una implicació directa tant de professorat, com d'alumnes i de famílies. Per fer-ho, s'han utilitzat diferents recursos (en format on-line) que ens permeten arribar a tots els membres d'una comunitat (ja sigui per enquestes o per formularis via web, com ara el forms). En aquest cas tenim, entre altres fonts d'informació:

- Selfie for Teachers. Comunitat educativa.
- Formulari específic. Serveis tècnics i direcció del centre.
- Formulari per alumnes (Selfie). Comunitat alumnes.
- Formulari per famílies. Comunitat de famílies.

Integració de l'Estratègia Digital de Centre al Projecte Educatiu del Centre

L'Estratègia digital de centre defineix uns objectius dels quals es deriven les línies d'acció i accions que han de permetre la seva execució. Aquests objectius s'han d'incloure a la Programació General Anual (PGA) i el Projecte Educatiu de Centre (PEC). Per l'elaboració del Pla estratègic de centre, s'ha de tenir en compte el Pla Estratègic del Sector.

DIAGNOSI

Es fan servir diferents eines per a l'avaluació de l'estat de digitalització de centre, obtenint informació dels diferents col·lectius implicats en l'entorn educatiu:

- Professorat
- Alumnes
- Famílies

Algunes d'aquestes dades son de caràcter **Quantitatiu**, com a resultat de passar enquestes i formularis entre tots els integrants dels diferents grups. Exemples d'aquestes dades son els resultats de l'enquesta SELFIE (elaborada pel Departament d'Ensenyament) que respon professorat i alumnat o l'enquesta digital per famílies (elaborada per La Salle Catalunya).

Altres dades son més de caràcter **Qualitatiu**. I s'han extret de l'observació de la realitat del centre i de les dades recopilades pel responsable TIC. Exemples d'aquestes dades son el DAFO i el qüestionari de centre elaborat per La Salle Catalunya.

També s'ha tingut en compte dades recollides per al professorat de les activitats de la FIC realitzada durant aquest curs.

Eines utilitzades en la diagnosi

Selfie (mestres i alumnes)	40 professors 350 alumnes 6 membres ED
Entrevistes	Presidenta de l'Ampa
Ítems del pla TAC	Indicadors de centre
Qüestionari de La Salle Catalunya a famílies	224 famílies

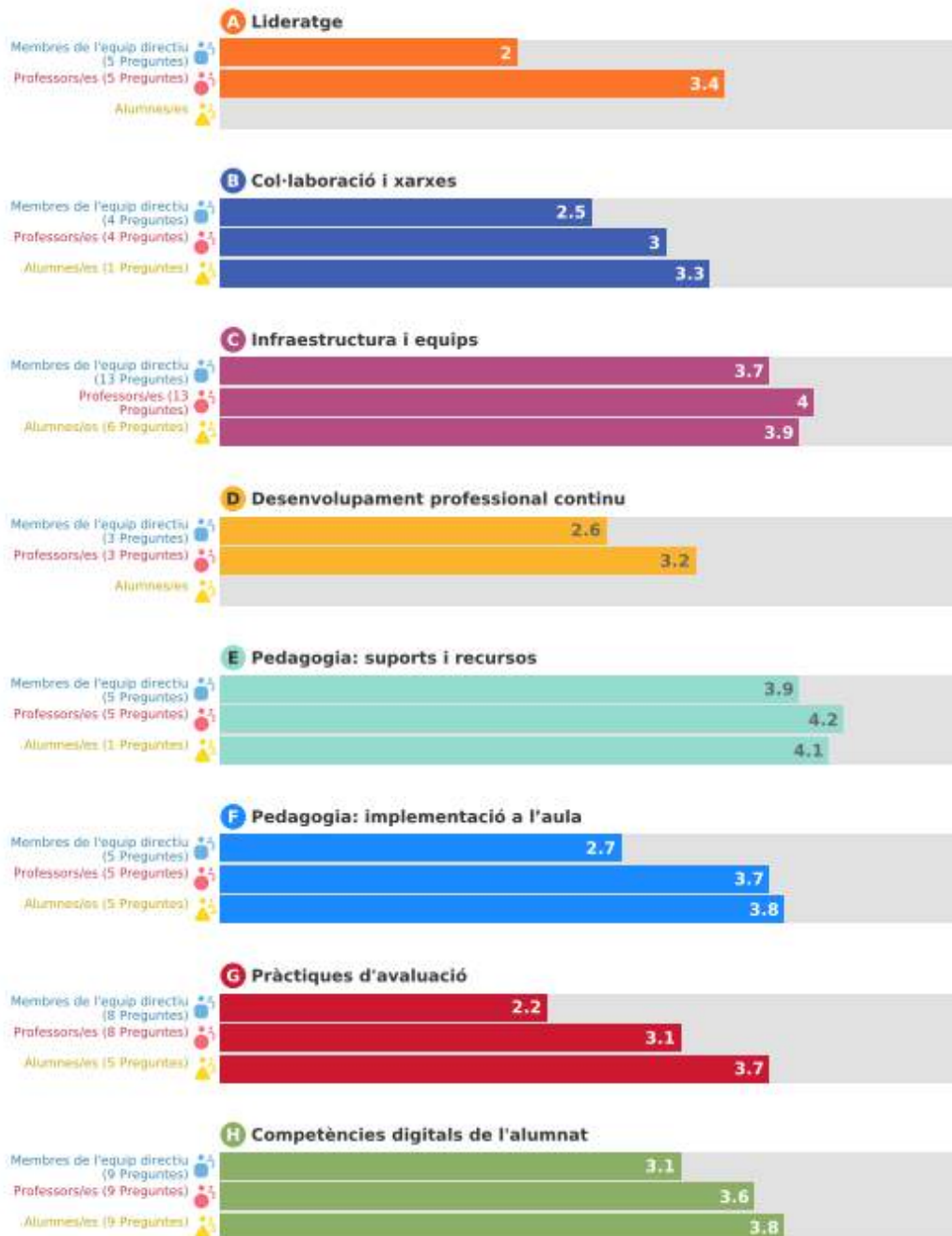
ANÀLISI DE LA SITUACIÓ DEL CENTRE

RESULTATS GENERALS ENQUESTA SELFIE

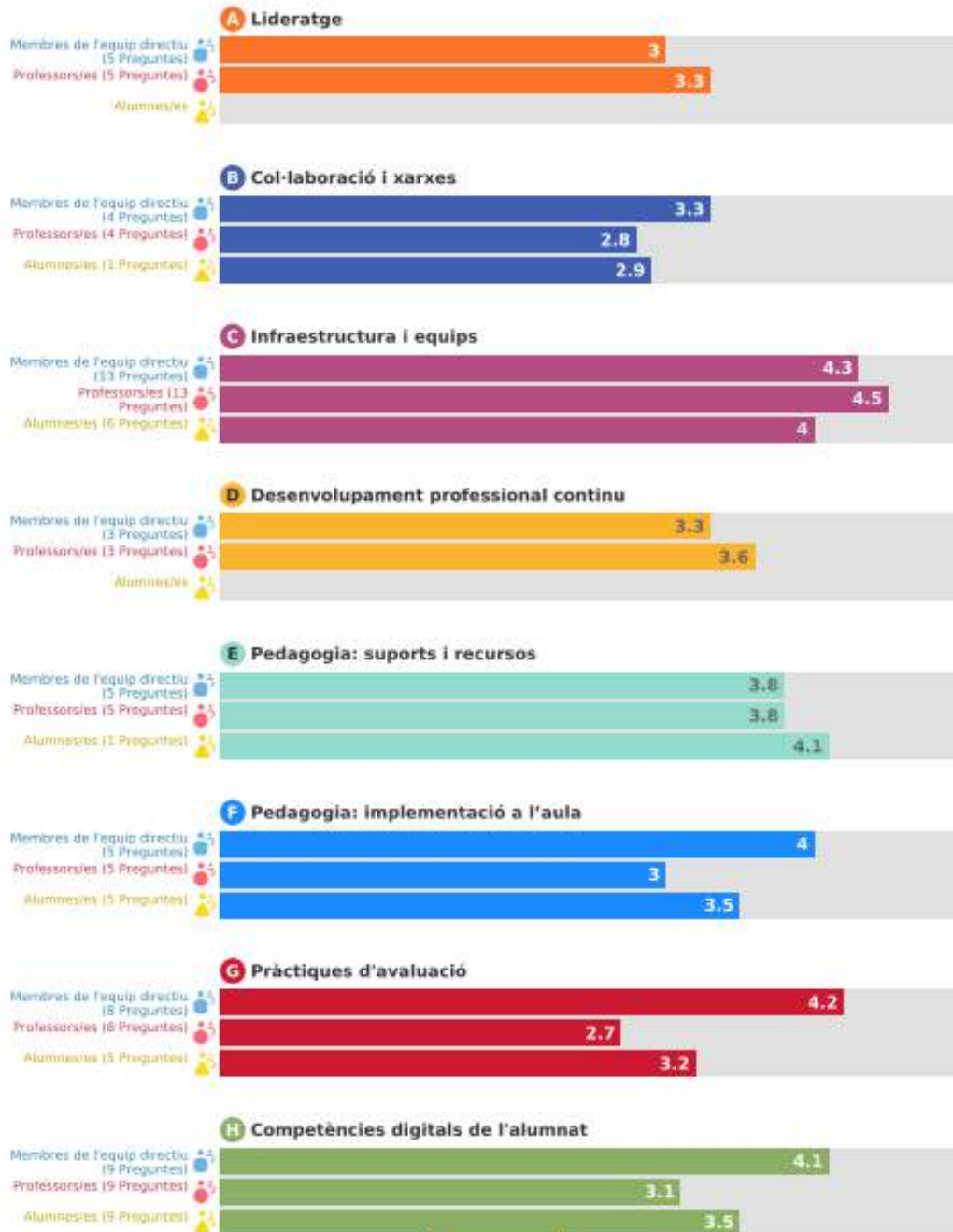
EDUCACIÓ PRIMÀRIA



ESO



BATXILLERAT



RESULTATS DE LES FAMÍLIES (ÍTEMS RELACIONATS AMB L'EDC)

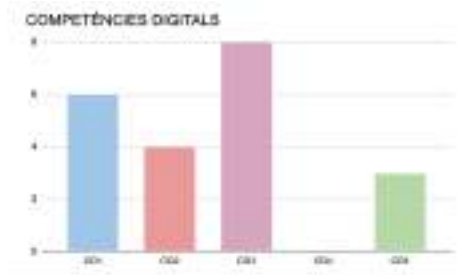
32. Els equipaments de les aules i suports tecnològics



34. El funcionament de la plataforma Sallenet



CDA – Cicle Superior



CDA – ESO



OBJECTIUS

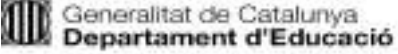

Els objectius definits com a centre parteixen de la realitat del propi centre extreta de la diagnosi feta i d'un exercici d'alineació amb els objectius del Pla Estratègic de Digitalització del Sector.

Objectius de l'EDC		22_23	23_24	24_25	25_26
1	Millorar la competència digital dels docents per potenciar l'ús de la tecnologia a l'aula utilitzant les plataformes homologades per Salle Catalunya (Sallenet i MO365)				
2	Dotar al centre de la infraestructura necessària per afrontar els reptes presents i futurs				
3	Millorar els processos i accions per facilitar l'acollida digital de les famílies, professorat nou i alumnes nous.				
4	Capacitar els alumnes d'eines per millorar la seguretat en l'ús de la tecnologia i de fomentar-ne un ús crític i segur.				

Objectiu 1 de l'EDC	Millorar la competència digital dels docents per potenciar l'ús de la tecnologia a l'aula utilitzant les plataformes homologades per Salle Catalunya (Sallenet i MO365)	
Indicadors i criteris d'assoliment	Certificar en A2 el 80% del claustre	
Responsable de l'objectiu	Equip directiu	
Activitats associades		Enllaç a la fitxa d'activitat
1	Realització de tots els mòduls de la FIC de l'Estratègia Digital de Centre.	
2	Formació específica per al desenvolupaments de tallers NCA de l'àmbit digital (programació, robòtica...)	
3	Formació interna sobre les diferents plataformes utilitzades al centre (Moodle i Office 365).	

Objectiu 2 de l'EDC	Dotar al centre de la infraestructura necessària per afrontar els reptes presents i futurs	
Indicadors i criteris d'assoliment	Execució del disseny i infraestructures planificades.	
Responsable de l'objectiu	Coordinador TAC, Direcció	
Activitats associades		Enllaç a la fitxa d'activitat
1	Fer diagnòsi de la situació actual i de la velocitat màxima dels equips per identificar el camí crític	
2	Dissenyar el model d'VLAN's del centre	
3	Dotar el centre de Firewall i d'un troncal mínim d'1Gb/s -2,5Gb/s	

Objectiu 3 de l'EDC	Millorar els processos i accions per facilitar l'acollida digital de les famílies, professorat nou i alumnes nous.	
Indicadors i criteris d'assoliment	Que el 80% de les famílies, professorat i alumnes nous hagin actualitzat el correu a la plataforma Sallenet .	
Responsable de l'objectiu	Coordinació digital	
Activitats associades		Enllaç a la fitxa d'activitat
1	Revisió i millora del pla d'acollida digital del professorat	
2	Creació de tutorials d'acollida per a l'ús de les plataformes de l'escola.	

 	<h2>Estratègia digital de centre (EDC)</h2>	
--	---	---

Objectiu 4 de l'EDC	Capacitar els alumnes d'eines per millorar la seguretat en l'ús de la tecnologia i de fomentar-ne un ús crític i segur.	
Indicadors i criteris d'assoliment	El 80% de l'alumnat té una contrasenya segura a la Plataforma i al correu de l'escola.	
Responsable de l'objectiu	Cap d'estudis, coordinador TAC	
Activitats associades		Enllaç a la fitxa d'activitat
1	Programar xerrades sobre l'ús correcte de la tecnologia i les Xarxes Socials	
2	Planificar algunes tutories sobre la protecció de dades personals i ensenyar a escollir una contrasenya segura	
3	Planificar alguna sessió sobre el tractament de la informació a internet	

AVALUACIÓ

En el procés d'avaluació s'aplicaran els següents tipus d'avaluació:

Avaluació contínua: es realitzarà durant el desenvolupament de les accions. Els responsables dels indicadors de les accions faran la valoració; de les tasques/activitats i de l'assoliment dels corresponents indicadors. A partir d'aquesta valoració, si es considera oportú, es duran a terme els canvis necessaris de les activitats per garantir el compliment dels objectius de l'EDC.

Avaluació anual: es realitzarà a final de curs. Pretén ser una avaluació àmplia on recollir les valoracions de les accions dutes a terme i l'assoliment dels objectius programats durant el curs. A partir d'aquestes valoracions la comissió decidirà si cal adaptar alguna acció o objectiu, o si cal, incorporar noves accions o objectius. Els resultats de l'avaluació es recolliran a la memòria anual.

En acabar el període de l'EDC es realitzarà l'avaluació final que no només servirà per valorar l'estratègia realitzada en la seva globalitat, sinó també serà el punt de partida de la diagnosi de la nova estratègia digital per al següent període.